

# Communauté d'agglomération de Roissy Pays de France

## Acceptabilité des grands projets d'aménagement



### Contacts:

**Jonathan LEBLANC**, Directeur d'études  
[jonathan.leblanc@ifop.com](mailto:jonathan.leblanc@ifop.com)

**Sylvain REICH**, Chef de groupe  
[Sylvain.Reich@ifop.com](mailto:Sylvain.Reich@ifop.com)

**Laura KOUAKOU**, Chargée d'études  
[Laura.kouakou@ifop.com](mailto:Laura.kouakou@ifop.com)

**Roissy  
Pays de  
France**  
Communauté  
d'Agglomération

### Contact :

**Caroline GUERIN**, Directrice  
communication et relations extérieures  
[cguerin@roissypaysdefrance.fr](mailto:cguerin@roissypaysdefrance.fr)

A photograph of a modern subway station platform. The platform is clean, with a polished floor and a white ceiling. On the left, there is a glass wall with a red sign that reads "Métro 17". On the right, there is a blue escalator. A few people are visible in the background, walking on the platform. A blue horizontal bar is overlaid across the middle of the image, containing the title text in white.

# CONTEXTE, OBJECTIFS ET METHODOLOGIES

# Contexte et objectifs

La Communauté d'Agglomération de Roissy Pays de France a sollicité l'IFOP afin de réaliser une étude sur le niveau d'attente vis-à-vis du déploiement de la future ligne 17 du Grand Paris Express auprès de ses habitants et de ses entreprises.

L'étude mesure uniquement le niveau d'attente vis-à-vis de la future ligne 17 que ce soit globalement pour le déploiement de la ligne ou vis à vis des différentes stations du tracé (notamment les stations du Triangle de Gonesse et du Mesnil-Amelot).

# Méthodologie



## Particuliers

Les résidents des communes ciblées sur la CA de Roissy Pays de France et sur le Nord de la Seine Saint Denis, âgés de 18 ans et plus.



## Professionnels

Les entreprises pré-ciblées sur la CA de Roissy Pays de France

## Échantillonnage

Interviews de 1006 personnes, dont:

- 703 personnes de la CA de Roissy Pays de France
- 303 du Nord de la Seine Saint Denis

Interviews de 250 entreprises pré-ciblées par le CA de Roissy Pays de France.

## Recueil et terrain

Recueil Online via les réseaux sociaux :



Recueil téléphonique



Du 31 mai au 07 juin 2021.

Du 31 mai au 15 juin 2021.

# Redressement



## Particuliers

L'échantillon total de 1006 répondants a été redressé selon la structure sociodémographique des habitants de la Communauté d'Agglomération de Roissy Pays de France et du Nord de la Seine Saint Denis.

Les variables de redressement sont : l'âge des interviewés, leur sexe et leur catégorie socioprofessionnelle.

# Note de lecture



Représente la cible des habitants de la communauté d'agglomération de Roissy Pays de France et du Nord de la Seine Saint Denis.



Communauté d'Agglomération de Roissy Pays de France



Nord de la Seine Saint Denis



Représente la cible des professionnels (les entreprises) de la communauté d'agglomération de Roissy Pays de France

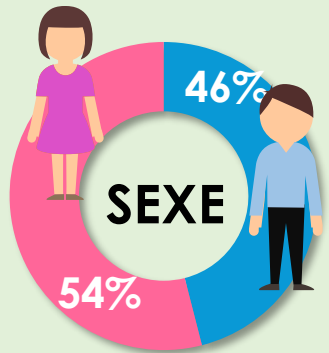
## Ecart de significativité :

**+** / **-** Résultat significativement supérieur/inférieur au total.

# Signalétique



## Particuliers Base Particuliers N= 1006



Variable de redressement

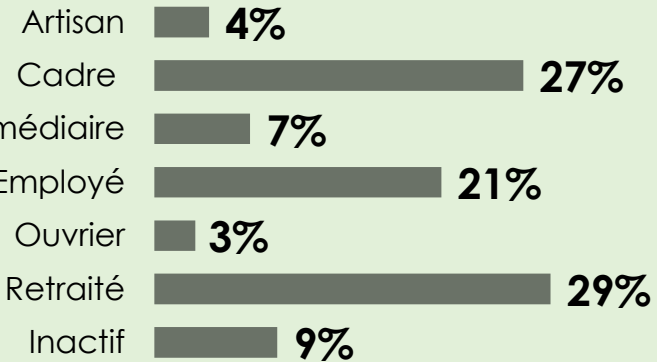
CSP +  
= 38%

CSP -  
= 24%

Inactifs  
= 38%

Profession intermédiaire

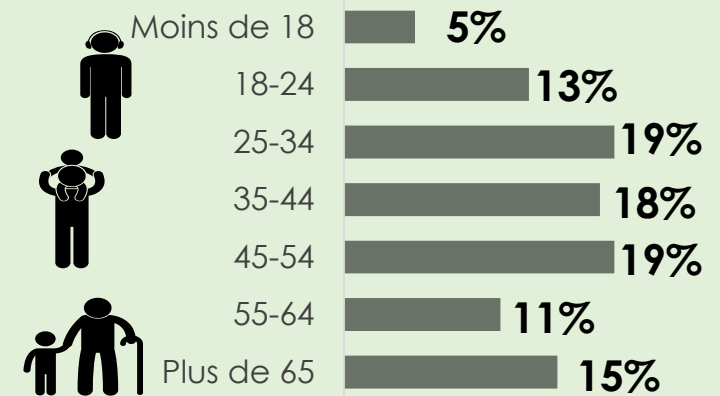
### CSP



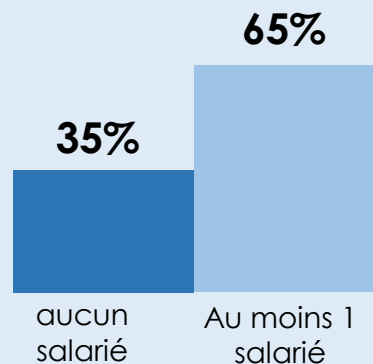
Variable de redressement

### Âge

Variable de redressement

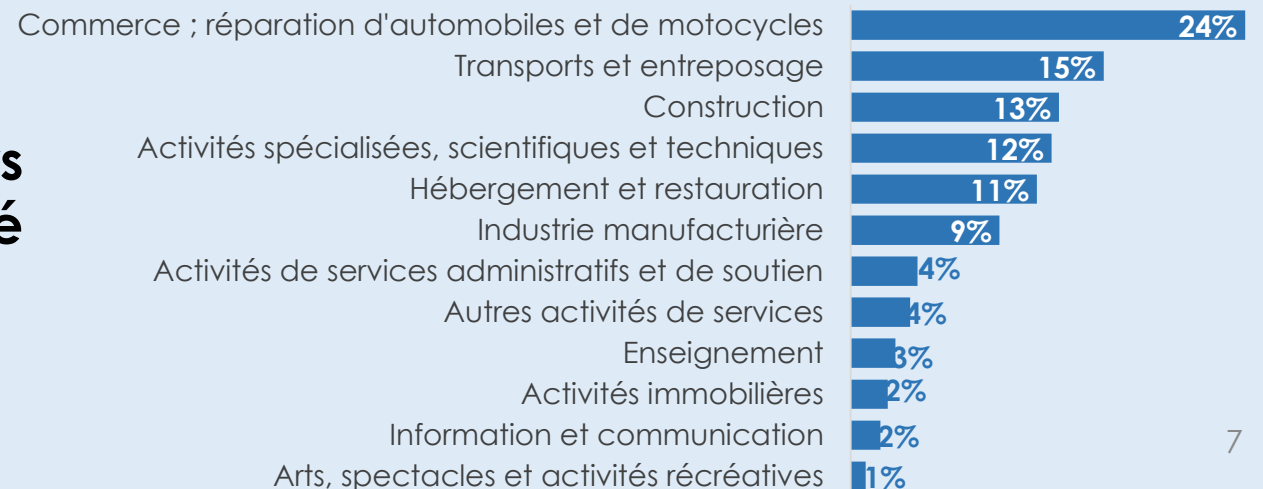


## Taille de l'entreprise

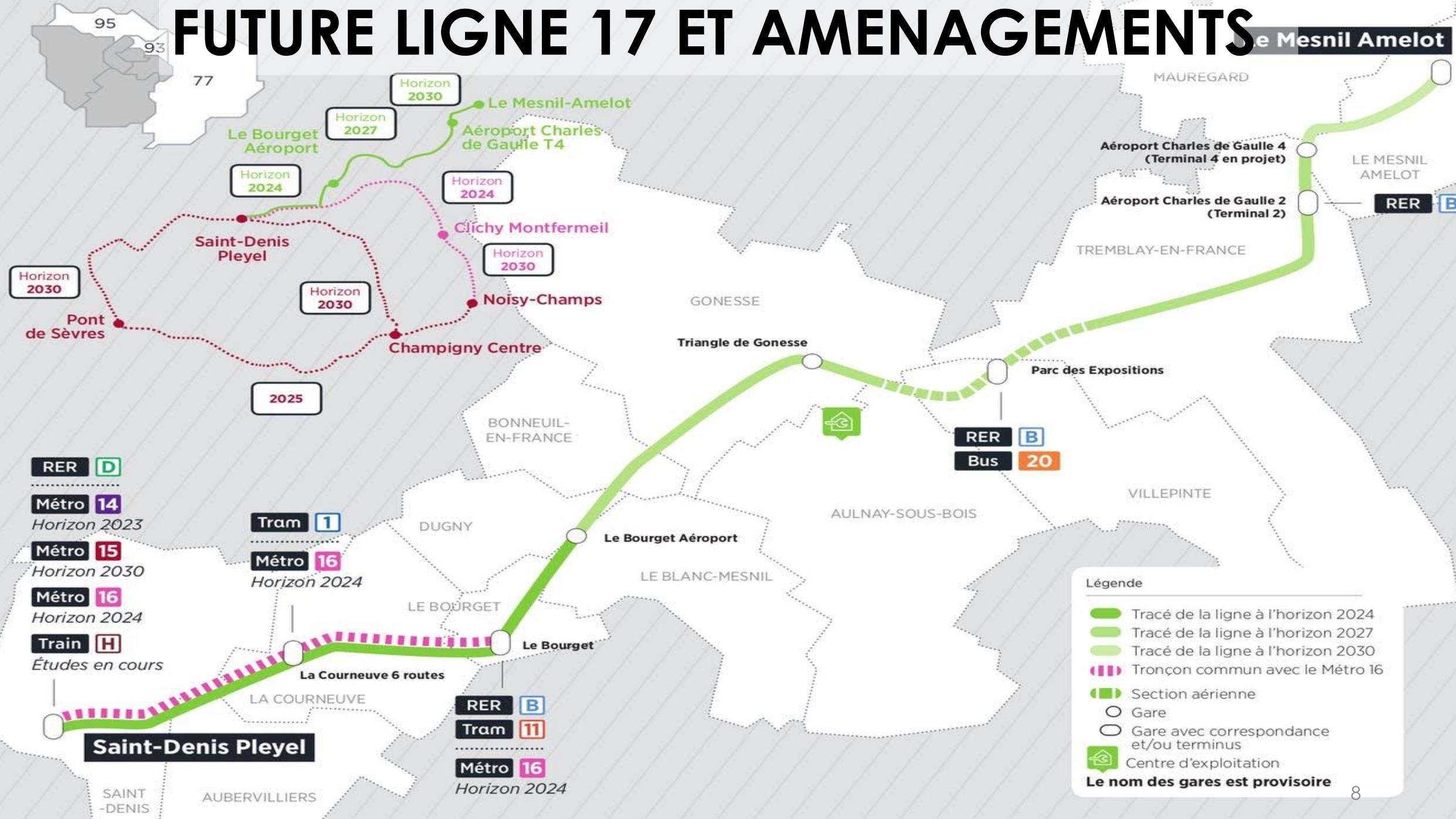


## Professionnels Base Professionnels N= 251

### Secteurs d'activité



# FUTURE LIGNE 17 ET AMENAGEMENTS



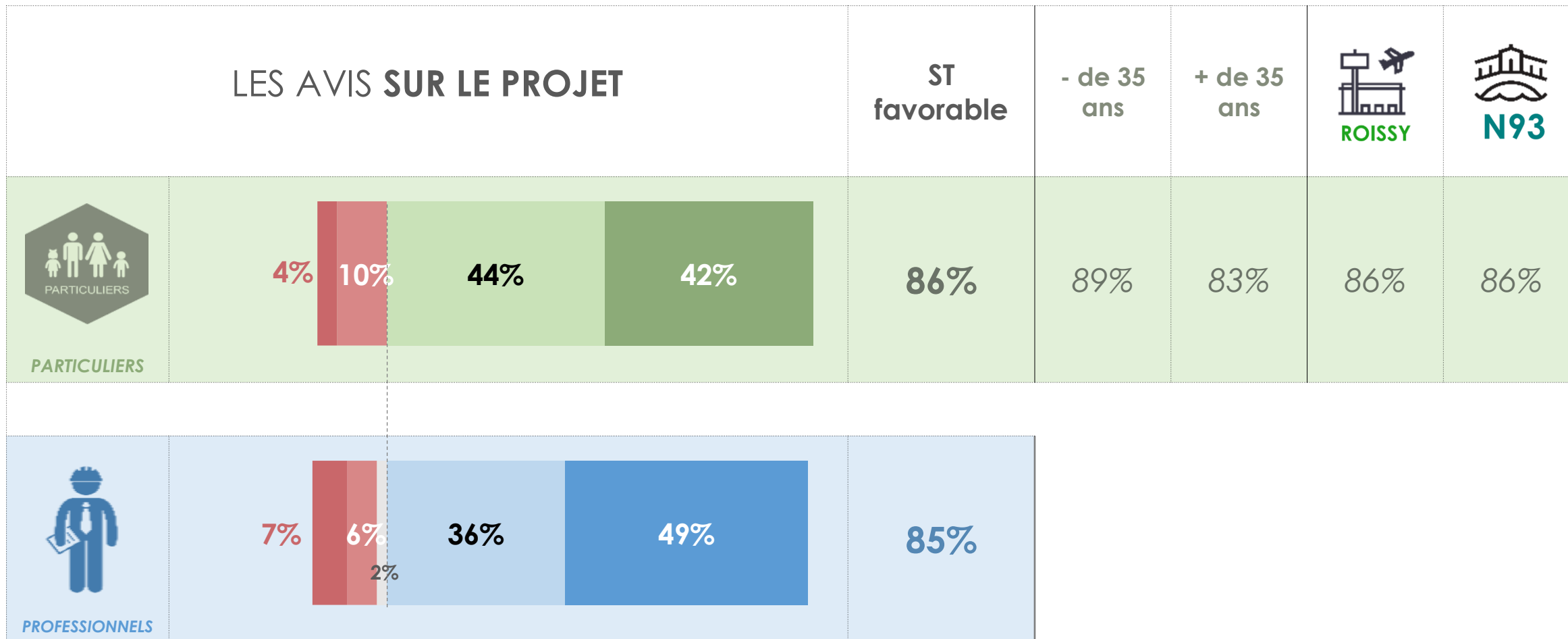
**Légende**

- Tracé de la ligne à l'horizon 2024
- Tracé de la ligne à l'horizon 2027
- Tracé de la ligne à l'horizon 2030
- Tronçon commun avec le Métro 16
- Section aérienne
- Gare
- Gare avec correspondance et/ou terminus
- Centre d'exploitation

**Le nom des gares est provisoire**



Respectivement 86% et 85% des habitants et des professionnels sont favorables au projet de création de la ligne 17 qui reliera le Mesnil-Amelot à Saint-Denis Pleyel.



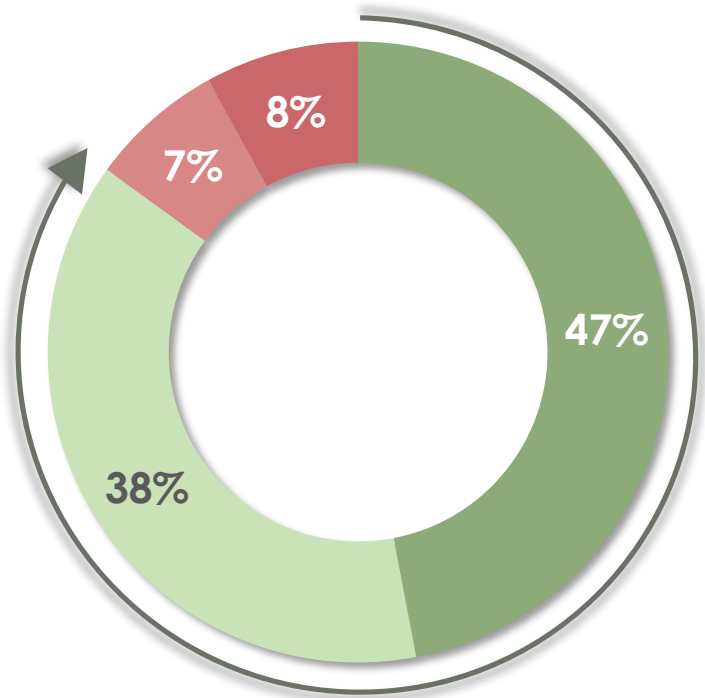
-  Très favorable particuliers
-  Assez favorable particuliers
-  Peu favorable
-  Pas du tout favorable
-  Ne sait pas professionnels
-  Très favorable professionnels
-  Assez favorable professionnels



85% des habitants sont favorables au projet de réaménagement de la gare de Fosses-Survilliers.



## LES AVIS SUR LE RÉAMÉNAGEMENT DE LA GARE DE FOSSES-SURVILLIERS

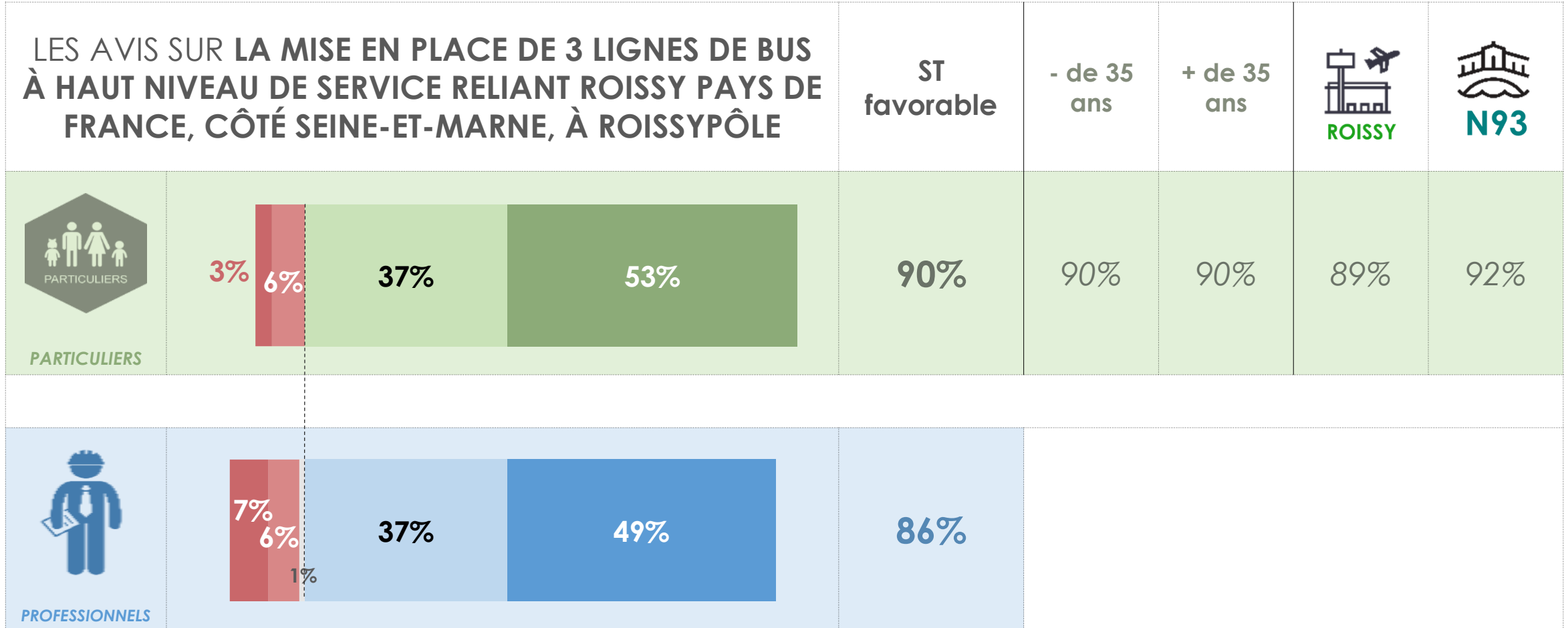
PARTICULIERS



ST favorable	- de 35 ans	+ de 35 ans	 ROISSY	 N93
85%	85%	85%	84%	88%

■ Très favorable   
 ■ Assez favorable   
 ■ Peu favorable   
 ■ Pas du tout favorable

Respectivement 90% et 86% des habitants et professionnels sont favorables à la mise en place de 3 lignes de bus à haut niveau de service reliant Roissy pays de France, côté Seine-et-Marne, à Roissy-pôle.



■ Très favorable particuliers   
 ■ Assez favorable particuliers   
 ■ Peu favorable   
 ■ Pas du tout favorable   
 ■ Ne sait pas professionnels  
■ Très favorable professionnels   
 ■ Assez favorable professionnels

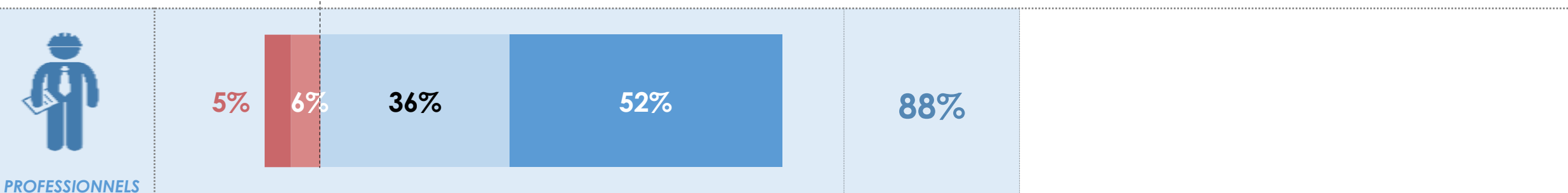
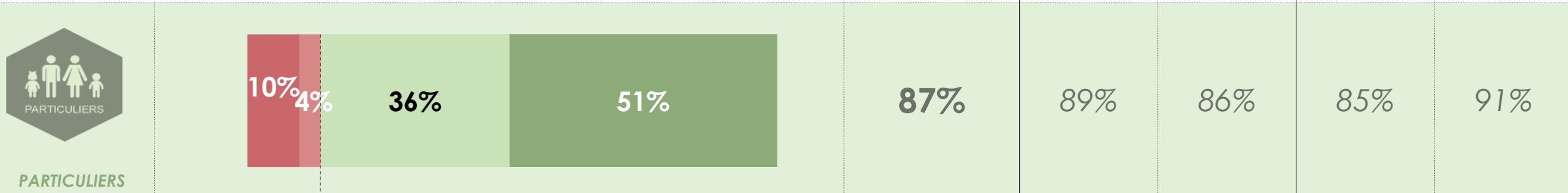
Respectivement 87% et 88% des habitants et des professionnels sont favorables à la mise en place de 3 lignes de bus à haut niveau de service dans le Val-d'Oise.

## LES AVIS SUR LA MISE EN PLACE DE 3 LIGNES DE BUS À HAUT NIVEAU DE SERVICE DANS LE VAL-D'OISE

ST favorable

- de 35 ans

+ de 35 ans



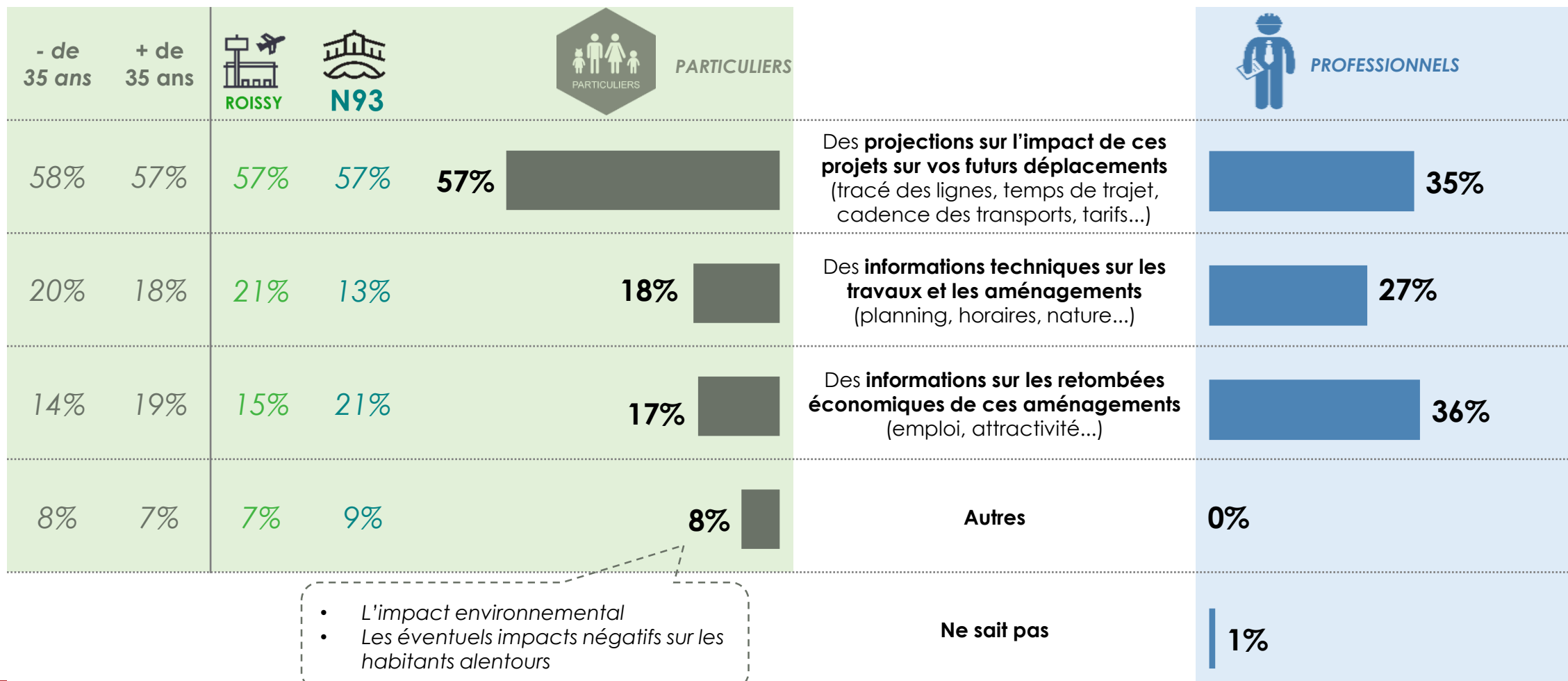
■ Très favorable particuliers   
 ■ Assez favorable particuliers   
 ■ Peu favorable   
 ■ Pas du tout favorable   
 ■ Ne sait pas professionnels  
■ Très favorable particuliers   
 ■ Assez favorable professionnels

Q2\_C / Q2\_B La mise en place de 3 lignes de bus à haut niveau de service dans le Val-D'Oise entre :

- Goussainville et le Parc des Expositions
- Villiers-le-Bel et Roissy-pôle
- Garges-Sarcelles et Roissy-pôle

Pour la majorité des habitants (57%), le type d'information le plus attendu est de connaître l'impact de ces différents projets sur leurs futurs déplacements. Si ce type d'information est également important pour les professionnels (35%), ils attendent également des informations sur les retombées économiques de ces aménagements (36%).

## LES INFORMATIONS ATTENDUES SUR CES PROJETS DE DÉVELOPPEMENT DE TRANSPORTS PUBLICS



88% des habitants et des professionnels sont favorables à l'extension du Marché d'Intérêt National.

## LES AVIS SUR LE PROJET D' EXTENSION DU M.I.N (MARCHÉ D'INTÉRÊT NATIONAL)

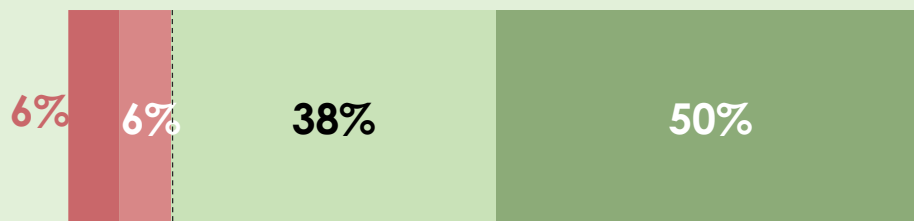
ST favorable

- de 35 ans

+ de 35 ans



PARTICULIERS



88%

87%

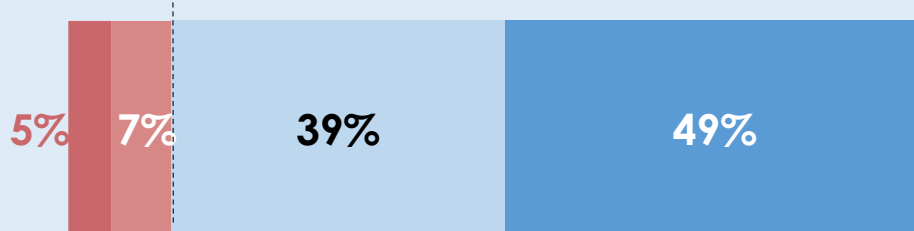
89%

88%

87%



PROFESSIONNELS



88%

- Très favorable particuliers
- Assez favorable particuliers
- Peu favorable
- Pas du tout favorable
- Ne sait pas professionnels
- Très favorable particuliers
- Assez favorable professionnels

Respectivement 87% et 88% des habitants et des professionnels sont favorables à la création d'une cité scolaire dans le triangle de Gonesse. Ce score atteint 93% chez les habitants du Nord du 93.

## LES AVIS SUR LA CRÉATION D'UNE CITÉ SCOLAIRE

ST favorable

- de 35 ans

+ de 35 ans



PARTICULIERS

4% 8% 27% 60%

87%

91%

86%

85% -

93% +



PROFESSIONNELS

8% 4% 33% 55%

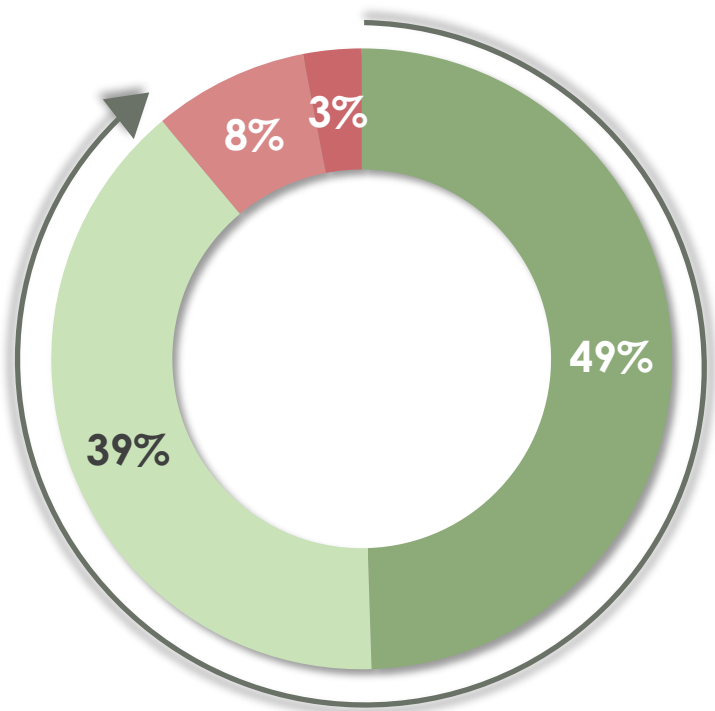
88%

- Très favorable particuliers
- Assez favorable particuliers
- Peu favorable
- Pas du tout favorable
- Ne sait pas professionnels
- Très favorable professionnels
- Assez favorable professionnels



88% des habitants sont favorables à l'extension de l'IUT de Sarcelles. Ce score atteint 92% chez les habitants de moins de 35 ans.



PARTICULIERS



## LES AVIS SUR L'EXTENSION DE L'IUT

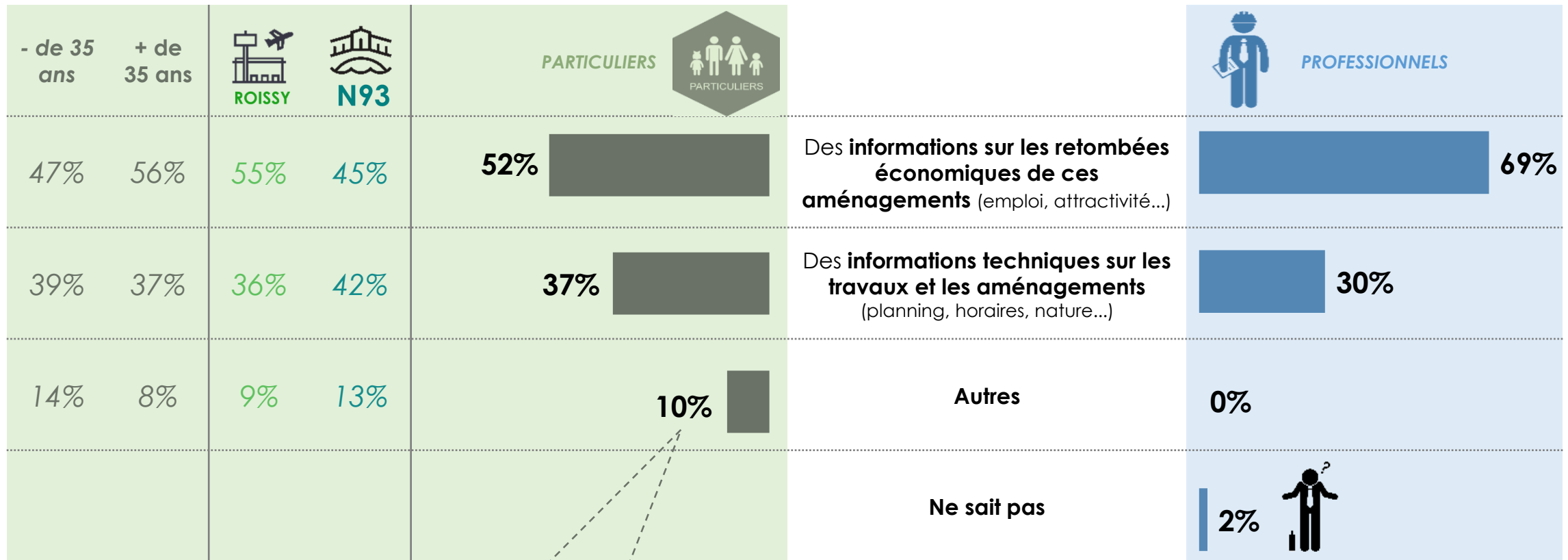
ST favorable	- de 35 ans	+ de 35 ans	 ROISSY	 N93
88%	92% <sup>+</sup>	86% <sup>-</sup>	89%	88%

■ Très favorable   
 ■ Assez favorable   
 ■ Peu favorable   
 ■ Pas du tout favorable



La majorité des habitants et des professionnels (soit respectivement 52% et 69%), attendent des informations sur les retombées économiques et les aménagements.

## LES ATTENTES SUR LES PROJETS DE DÉVELOPPEMENT ÉCONOMIQUE ET DE FORMATION



• L'impact environnemental

Pour les habitants, les réseaux sociaux apparaissent comme le support le plus approprié pour attirer l'attention sur ces projets (36%). Les professionnels mettent quant à eux en avant le site internet de la collectivité (25%).

## SUPPORTS POUR ATTIRER L'ATTENTION SUR CES PROJETS

- de 35 ans	+ de 35 ans	ROISSY	N93	PARTICULIERS	PROFESSIONNELS
40%	33%	36%	35%	36%	Publications sur <b>les réseaux sociaux</b> (Facebook, Twitter, Instagram...)
28% <sup>+</sup>	12% <sup>-</sup>	17%	20%	18%	<b>Affichage public</b> (panneaux publicitaires, abri-bus...)
8%	20%	16%	14%	15%	<b>Site internet de votre collectivité</b>
8%	13%	12%	9%	11%	<b>Courrier dédié</b>
3%	10%	9%	3%	7%	<b>Newsletter</b>
5%	7%	4%	11%	6%	<b>Dépliant en libre-service</b>
7%	4%	5%	6%	5%	<b>Spot TV</b>
1%	1%	1%	2%	1%	<b>Spot Radio</b>